



INSTRUCTION ÉVALUATION EXCEL

Contenu

1. But de cette instruction	1
2. Déroulement grossier du concours	1
3. Explications des différents registres du fichier Excel des résultats	1
4. Précisions et aides pour la saisie et la transmission des résultats	3
4.1 Conditions pour un travail réussi avec l'Excel des résultats	3
4.2 Différents mécanismes	5

1. But de cette instruction

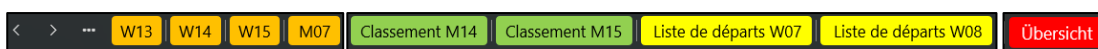
Les organisateurs d'un Visana Sprint qui n'évaluent pas les résultats avec TAF3, doivent les annoncer au moyen de l'Excel de résultats que nous mettons à disposition. Cette instruction a pour but d'aider à comprendre et à simplifier le contenu et l'utilisation du fichier Excel.

2. Déroulement grossier du concours

1. Enregistrer les inscriptions / Télécharger les inscriptions de groupe
2. Créer la liste de départ
3. Effectuer la course et relever les temps
4. Enregistrer les résultats et établir la liste de départ pour la prochaine course
5. Fin des finales et enregistrement des temps
6. Déclencher / contrôler / adapter la qualification pour la finale cantonale
Les Q's pour le prochain niveau (finale cantonale) sont calculés uniquement sur la base des temps de la finale. Les Q's peuvent aussi être notés et adaptés manuellement
7. Créer des listes de résultats
8. Télécharger l'Excel des résultats ([site web Visana Sprint](#))

3. Explications des différents registres du fichier Excel des résultats

Dans le fichier Excel des résultats, il y a tout en bas différents onglets de registre. Voici à quoi servent les différents registres.



Start : Comprend d'importantes précisions sur l'utilisation de l'Excel des résultats et quelques informations sur la compétition qui ont été saisies lors de l'enregistrement de l'événement.



Le nombre de couloirs disponibles, le nombre de qualifications pour la finale cantonale, ainsi que le type de chronométrage et le mode demi-finale constituent la base du mécanisme du registre *Catégorie* (W07, W08 etc.).

La répartition automatique des séries et des pistes est effectuée en fonction des pistes disponibles. Le nombre de qualifications détermine le nombre de Q attribués lorsque l'on clique sur le bouton *Calculer Q pour FC*. L'indication du *mode demi-finale* a pour effet d'afficher ou de masquer ce tour dans tous les registres de catégories et dans les classements.

Une fonction supplémentaire permet d'importer des inscriptions de groupe. Le bouton *Paramètres* permet de passer rapidement au registre *Aperçu*, où des adaptations spécifiques à la manifestation peuvent être effectuées.

Aperçu : Ici on peut voir et adapter partiellement les réglages de calcul. Les distances sont fixées à 50m, 60m et 80m selon la catégorie. Si pour une raison quelconque on s'écarte de ces distances, il faut indiquer les distances effectivement parcourues. Les catégories standard des 7-15 ans sont activées par un x. Si des catégories supplémentaires sont proposées, elles peuvent être activées en plaçant un x. Pour que les adaptations soient prises en compte, il faut cliquer sur le bouton *Refresh*. Il est en outre possible d'adapter le nombre minimum de l'éliminatoire (EL) et de la demi-finale (DF). Si on a l'intention de ne pas organiser d'éliminatoire, le nombre minimal correspondant peut être supérieur au nombre d'inscrits (par exemple 100). Ainsi, seuls les tours souhaités sont calculés et si on essaie de créer une liste de départ pour les autres tours, le message d'erreur "Trop peu de participants pour une éliminatoire" s'affiche. Respectivement, si aucune demi-finale n'est organisée, il est possible de sélectionner le mode demi-finale dans le registre *Start*, comme décrit plus haut.

Le bouton *Vas au Start* mène directement au registre *Start*.

Catégorie			Distance	Aktiv
<i>File</i>				
W03	W03 Liste de départ	W03 Classement	50	
W04	W04 Liste de départ	W04 Classement	50	
W05	W05 Liste de départ	W05 Classement	50	
W06	W06 Liste de départ	W06 Classement	50	
W07	W07 Liste de départ	W07 Classement	50	x
W08	W08 Liste de départ	W08 Classement	50	x
W09	W09 Liste de départ	W09 Classement	50	x
W10	W10 Liste de départ	W10 Classement	50	x
W11	W11 Liste de départ	W11 Classement	50	x
W12	W12 Liste de départ	W12 Classement	60	x
W13	W13 Liste de départ	W13 Classement	60	x
W14	W14 Liste de départ	W14 Classement	80	x
W15	W15 Liste de départ	W15 Classement	80	x
WQM	WQM Liste de départ	WQM Classement	80	x
<i>Garçon</i>				
M03	M03 Liste de départ	M03 Classement	50	
M04	M04 Liste de départ	M04 Classement	50	
M05	M05 Liste de départ	M05 Classement	50	
M06	M06 Liste de départ	M06 Classement	50	
M07	M07 Liste de départ	M07 Classement	50	x
M08	M08 Liste de départ	M08 Classement	50	x
M09	M09 Liste de départ	M09 Classement	50	x
M10	M10 Liste de départ	M10 Classement	60	x
M11	M11 Liste de départ	M11 Classement	60	x
M12	M12 Liste de départ	M12 Classement	60	x
M13	M13 Liste de départ	M13 Classement	80	x
M14	M14 Liste de départ	M14 Classement	80	x
M15	M15 Liste de départ	M15 Classement	80	x
MAN	MAN Liste de départ	MAN Classement	80	

Répartition des couloirs et séries				
Bei 3 Bahnen				
	Avec 3 demi-finales		Avec 2 demi-finales	
Rang EL/DF	Série DF (3DF)	Couloir DF (3DF)	Série DF (2DF)	Couloir DF (2DF)
1	1	1	1	1
2	2	1	2	1
3	3	1	2	2
4	3	2	1	2
5	2	2	2	2
6	1	2	2	2

Répartition des couloirs et séries				
Bei 3 Bahnen				
	Avec 3 demi-finales		Avec 2 demi-finales	
Rang EL/DF	Série DF (3DF)	Couloir DF (3DF)	Série DF (2DF)	Couloir DF (2DF)
1	1	2	1	2
2	2	2	2	2
3	3	2	2	3
4	3	3	1	3
5	2	3	1	3
6	1	3	2	1
7	1	1	1	1
8	2	1	2	1
9	3	1	1	1
10	3	1	1	1
11	2	1	1	1
12	1	1	1	1

Répartition des couloirs et séries				
Avec 4 couloirs				
	Avec 3 demi-finales		Avec 2 demi-finales	
Rang EL/DF	Série DF (3DF)	Couloir DF (3DF)	Série DF (2DF)	Couloir DF (2DF)
1	1	2	1	2
2	2	2	2	2
3	3	2	2	3
4	3	3	1	3
5	2	3	1	1
6	1	3	2	1
7	1	1	2	4
8	2	1	1	4
9	3	1	1	1
10	3	4	1	1
11	2	4	2	1
12	1	4	1	1

Répartition des couloirs et séries				
Avec 6 couloirs				
	Avec 3 demi-finales		Avec 2 demi-finales	
Rang EL/DF	Série DF (3DF)	Couloir DF (3DF)	Série DF (2DF)	Couloir DF (2DF)
1	1	3	1	3
2	2	3	2	3
3	3	3	2	4
4	3	4	1	4
5	2	4	1	5
6	1	4	2	1
7	1	2	2	2
8	2	2	2	5
9	3	2	1	5
10	3	2	1	1
11	2	5	2	1
12	1	5	1	6
13	1	1	1	6
14	2	1	1	1

Nombre minimal pour EL et DF			
Couloirs	Nombre min pour EL	Nombre min DF	Nombre min pour 3 DF
2	3	5	12
3	4	7	16
4	5	9	24
5	6	11	32
6	7	13	36
7	8	15	48
8	9	17	48
9	10	19	60
10	11	21	60
11	12	23	72
12	13	25	72

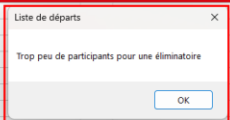
Vas au Start Refresh

Liste de départ					
Liste de départ M10	Liste de départ M11	Liste de départ M12	Liste de départ M13	Liste de départ M14	Liste de départ M15

Übersicht



Trier par numéro de dossard et nom		sortir par club		Lieu: 0	Date: 00.01.1900	Créer liste de départ (EL)			Créer liste de départ (DF)			Créer liste de départ (F)							
Nom*	Prénom*	Adresse	CP	Lieu	An*	Association	Canton de qualification	50m EL série	Couloir	Q	Pts	50m DF série	Couloir	Q	Pts	50m F série	Couloir	Q	Pts
Meer	Annu						BE												
Eicher	Irina						BE												



Catégorie : Si l'inscription passe par le site web Visana Sprint, les inscrits seront directement importés dans la bonne catégorie. Il ne reste qu'à inscrire les inscriptions tardives sur place supplémentaire. Si l'inscription n'a pas été effectuée via le tool jeunesse, chaque participant(e) à la compétition doit être saisi(e) séparément ou importé(e) au moyen du formulaire de groupe dans le registre *Start*. Par enfant, le nom, le prénom, l'année de naissance et le canton de qualification sont obligatoires. Remplissez toutefois les autres cases, si vous avez les données. Si les champs supplémentaires ne sont pas affichés, c'est parce que le bouton *Afficher les détails* n'est pas sélectionné.

AN	AO	AP	A
Imprimer le classement		Afficher les détails	
Calculer Q pour FC			

Les listes de départ et de classement peuvent être générées au moyen d'un bouton, ainsi qu'à la fin de la compétition, les qualifiés pour la finale cantonale peuvent être déterminés. Les Q's peuvent être adaptés manuellement si nécessaire.

Liste de résultats : Ne peut pas être traitée. Elle a été programmée de sorte qu'elle soit automatiquement calculée via les temps courus des participants/es.

Liste de départ : Ici la répartition dans les couloirs en fonction des temps réalisés au tour précédent est calculée et les couloirs sont attribués automatiquement selon un principe fixé (voir *Aperçu*). Une adaptation n'est généralement pas nécessaire.

4. Précisions et aides pour la saisie et la transmission des résultats

4.1 Conditions pour un travail réussi avec l'Excel des résultats

Pour que les mécanismes programmés fonctionnent, il faut tout d'abord activer les macros dans le fichier (Les macros sont des instructions que nous avons déposées dans le document afin d'automatiser des processus. Par exemple, il crée automatiquement un classement sur la base des temps que tu as enregistrés).

- a. Télécharger l'Excel des résultats dans le profil utilisateur

Devenir organisateur

Login /
Enregistrement
réorganisateur

Enregistrement
nouvel organisateur

Ici vous pouvez enregistrer votre Visana Sprint et trouver des données et documents sur votre Visana Sprint. Connectez-vous avec vos données personnelles.

Enregistrez ici votre Visana Sprint, si vous êtes un nouvel organisateur. Si vous avez déjà organisé un Visana Sprint, veuillez-vous connecter avec vos données personnelles sous «Login / Enregistrement réorganisateur»



Site de l'organisateur Se désinscrire

Dans ce domaine, vous trouverez vos données personnelles et toutes les informations relatives à vos Visana Sprints.

De plus, vous pouvez consulter les inscriptions dans ce domaine et télécharger le logiciel d'évaluation de votre Visana Sprint.

[Profil d'utilisateur](#)
[Mes compétitions](#)
[Saisir un nouvel événement](#)

Retour Se désinscrire

Lieu de l'événement	Catégorie de compétition	Demande	
Ittigen	Éliminatoire locale	Approuvé	Détails

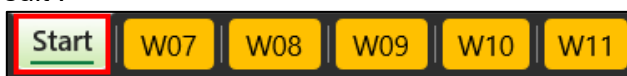
Téléchargements ▾

[Feuille d'information](#)
[Télécharger les inscriptions](#)
[Résultats \(Excel\)](#)

- b. Active les macros :
- Ouvre l'endroit d'enregistrement
 - Clique avec le bouton droit de la souris sur le fichier Excel et sélectionne **Propriétés**.
 - Une petite fenêtre apparaît. En bas de la fenêtre, coche la case **Débloquer**, puis **OK**. Les macros sont maintenant activées.

Si cette case ne s'affiche pas, les macros sont probablement déjà activées.

- c. Ensuite il faut contrôler les indications sous *Start*, bien lire l'*aide* et tenir compte de ce qui suit :



- d. Contrôler / adapter *organisateur*, *lieu*, *date*, *chronométrage*, *mode demi-finale*.
- e. Sélectionner *le nombre de couloirs*.
- f. Contrôler le *nombre de qualifications FC* et éventuellement l'adapter. Ne doit généralement pas être adapté, car nous le vérifions déjà lors de l'autorisation du concours. Ceci implique que les Q's doivent être attribués en conséquence (voir chapitre 4.2).



Organisateur	
Lieu	
Date	
Nombre de couloirs	8
Nombre qualification FC	2
Date de création	1
Chronométrage	2
Mode demi-finale	3
	4
	5
	6
	7
	8
	9
	10
	11
	12

Aide
 Afin que toutes les fonctions
 être activés.
 Merci de ne saisir que les enf
 Dans le champ adresse, veuil

excel doivent
 fant. Si elle

- g. En cas de besoin *importer l'inscription de groupe*. Plusieurs enfants peuvent être importés automatiquement dans l'Excel des résultats au moyen du formulaire d'inscription de groupe (le lien de téléchargement se trouve dans le registre *Start*). Pour que cela fonctionne, les cases obligatoires (avec un astérisque*) doivent être remplies. Si par exemple la catégorie n'est pas remplie, l'importation ne fonctionne pas.

Outils

importer inscriptions de groupe Paramètres Total: 0

[formulaire d'inscription de groupe peut être téléchargé ici](#)

Pour pouvoir traiter le formulaire d'inscription de groupe, le traitement doit être activé. Il est toutefois recommandé que les entraîneurs/es remplissent eux-mêmes/elles-mêmes ce document, de sorte que vous les organisateurs n'avez plus qu'à effectuer l'importation.

4.2 Différents mécanismes

Si on clique sur Créer la liste de départ, cela indique qui prend le départ dans quelle série et à quel couloir. À l'éliminatoire, les séries et les couloirs sont attribués chronologiquement de haut en bas. À la demi-finale et la finale, les séries et les couloirs sont attribués en fonction des temps de l'éliminatoire. Les répartitions peuvent être éditées dans l'onglet *Liste de départ*.



Créer liste de départ (EL)					Créer liste de départ (DF)					Créer liste de départ (F)				Imprimer le classement	Afficher les détails
50m EL [ss.hh]	série	Couloir	Q	Pts	50m HF [ss.hh]	série	Couloir	Q	Pts	50m F [ss.hh]	Couloir	Q	Pts	Calculer Q pour FC	
10.38	1	3	Q	104						10.11	3		133		
10.79	1	4	Q	68						10.80	6		67		
9.60	1	5	Q	200						9.78	4		175		
10.28	1	6	Q	114						10.24	5		119		

Selon que EL, DF et/ou F ont été organisées, les temps doivent être inscrits dans la colonne correspondante. Si par exemple dans une catégorie tous les enfants n'ont couru qu'une seule fois, il faut inscrire les temps directement dans la colonne de la finale. S'il y a eu une EL et une F, il faut remplir ces deux colonnes.

Créer liste de départ (EL)					Créer liste de départ (DF)					Créer liste de départ (F)				Imprimer le classement	Afficher les détails
50m EL [ss.hh]	série	Couloir	Q	Pts	50m HF [ss.hh]	série	Couloir	Q	Pts	50m F [ss.hh]	Couloir	Q	Pts	Calculer Q pour FC	
10.38			Q	104						10.11			133		
10.79			Q	68						10.80			67		
9.60			Q	200						9.78			175		
10.28			Q	114						10.24			119		

Quand tous les résultats sont saisis et qu'il y a un mode de qualification pour la finale cantonale, alors il faut presser sur le bouton *Calculer Q pour FC*. Attention : Les Q's sont calculés sur la base de l'entrée qui a été faite dans le registre *Start*. Seuls les temps de la finale sont pris en compte. L'organisateur doit vérifier que les Q's soient corrects et à la rigueur les adapter manuellement. Car à certaines éliminatoires locales, des règles supplémentaires s'appliquent encore (par ex. seulement des enfants de la commune xy peuvent se qualifier pour la finale cantonale).

Créer liste de départ (EL)					Créer liste de départ (DF)					Créer liste de départ (F)				Imprimer le classement	Afficher les détails
50m EL [ss.hh]	série	Couloir	Q	Pts	50m HF [ss.hh]	série	Couloir	Q	Pts	50m F [ss.hh]	Couloir	Q	Pts	Calculer Q pour FC	
10.38	1	3	Q	104						10.11	3	Q	133		
10.79	1	4	Q	68						10.80	6		67		
9.60	1	5	Q	200						9.78	4	Q	175		
10.28	1	6	Q	114						10.24	5		119		

Si vous n'êtes pas sûrs, vous pouvez tout de même télécharger les résultats sur le [site web Visana Sprint](#) et ajouter un commentaire dans le champ de remarques.